

1.

Név:
 Kód/szak:
 Dátum: 2015. december

Pont: 35 /

KÖZGAZDASÁGTAN I. ZÁRTHELYI DOLGOZAT

I. FELELETVÁLASZTÁS (Karikázza be az egyetlen helyes válasz betűjelét! 2-2 pont)

- Mi a betűjele annak az SNA mutatónak, amely egy nemzetgazdaságban az adott évben végső felhasználásra fordítható, rendelkezésre álló bruttó jövedelem összegét mutatja?
 a./ GDP b./ NNI **c./ GNDI** d./ NNDI
- A jövedelem-újraelosztás eredményeképpen
 a) az állam is részesedik a termelés eredményéből
 b) a transzferek megnövelik a gazdasági szereplő jövedelmét
c) az adóelvonások csökkentik a magánszféra jövedelmét
 d) mindhárom fenti állítás igaz
- Az évi bruttó kibocsátás (GO, a vállalati szektor teljes termelési értéke) és a GDP közötti kapcsolat a következő:
 a) GO – amortizáció = GDP.
b) GO – anyag-és energiafelhasználás = GDP.
 c) GDP – anyag-és energiafelhasználás = GO.
 d) GO – külföldre irányuló nettó tényezőjövedelem áramlás = GDP.
- A bruttó beruházás
a) a nettó beruházás és az amortizáció összege
 b) csak a profitcélú beruházásokat tartalmazza
 c) csak az amortizációból megvalósuló ún. pótló beruházásokat tartalmazza
 d) csak a bővítő beruházásokat tartalmazza
- Ha egy tökéletesen versenyző vállalat rövidtávon veszteségminimalizáló magatartást tanúsít, ezen azt értjük, hogy:
a) veszteségei ellenére termel, mert így kisebb a vesztesége, mintha zárna
 b) a drágább inputot olcsóbbal helyettesíti
 c) megváltoztatja a termékét
 d) egyik válasz sem helyes

II. FEELADAT (4pont)

Sorolja fel a GDP összetevőit!

Fogyasztás + bruttó beruházás + kormányzati vásárlás + nettó export

III. SZÁMÍTÁSI FELADAT (6+ 7pont)

- Egy makrogazdaság négyszereplős modelljének adatai: az import nagysága 240 (IM), a külföld megtakarítása 40 (S_K), az államé 100 (S_A). A vállalat 200 (T_V) adót fizet, a háztartás fogyasztása 1800 (C), és 1980 munkabért kap (W). A háztartás 100 adót fizet (T_H), de transzferként 40-et kap (TR_H). A magánszféra megtakarítása 420 (S_V + S_H). TR_V=0!

Számítsa ki az S_H, az S_V, az Y, a G, az X és az I értékét!

$$\begin{matrix} \uparrow H & \downarrow V \\ C=1800 & W=1980 \\ T_H=100 & TR_H=40 \\ S_H=120 \end{matrix}$$

$$\begin{matrix} \uparrow V & \downarrow V \\ T_V=200 & TR_V=0 \\ W=1980 & Y=2480 \\ S_V=300 \end{matrix}$$

$$\begin{matrix} \uparrow A & \downarrow A \\ S_A=100 & T_V=200 \\ TR_A=40 & T_H=100 \\ TR_V=0 & G=160 \end{matrix}$$

$$\begin{matrix} \uparrow T & \downarrow T \\ I=560 & S_K=40 \\ S_L=100 & S_H=120 \\ S_V=300 \end{matrix}$$

$$\begin{matrix} \uparrow A & \downarrow A \\ Y=2480 & C=1800 \\ X=40 & G=160 \\ I=560 \end{matrix}$$

A számla's mindkét oldala egyenlő kell legyen.

Az előjel miatt most a bevételhez kerül.

$$S_H = (1980 + 40) - (1800 + 100) = 120$$

$$S_V = (420) - 120 = 300$$

$$Y = (200 + 1980 + 300) - 0 = 2480$$

$$G = (200 + 100) - (100 + 40 + 0) = 160$$

$$X = 2480 - (1800 + 160 + 560) = -40$$

$$I = 40 + 100 + 120 + 300 = 560$$

- Egy tökéletesen versenyző vállalat termelési szintjéről és áráról az alábbi adatokat tudjuk.

Q	TC	FC	VC	MC
0	10	10	0	-
1	15	10	5	5
2	18	10	8	3
3	20	10	10	2
4	25	10	15	5
5	35	10	25	10
6	48	10	38	13
7	70	10	60	22

$TC = FC + VC$
 $MC = \Delta TC / \Delta Q = \Delta VC / \Delta Q$
 Profit maximalizálás:
 $MR = P = MC = 10$

A termék piaci ára 10 Ft/db.

- Egészítse ki a táblázatot további oszlopokkal: FC, VC, MC. Számítsa ki ezek értékeit is!
- Mennyit kell termelnie a vállalatnak, ha a profitmaximum a cél? $Q = 5 db$

IV. FOGALMAK (írja le röviden az alábbi fogalmak jelentését! 2-2pont)

1) reálkibocsátás

2) GNI

3) termelőfogyasztás

2.

Név:
 Kód/szak:
 Dátum: 2015. december

Pont: 35 /

KÖZGAZDASÁGTAN I. ZÁRTHELYI DOLGOZAT
 „B”

I. FELELETVÁLASZTÁS (Karikázza be az egyetlen helyes válasz betűjelét! 12 pont)

- Melyik mutató határozható meg a következő módon: „Adott évben, a vizsgált országban létrehozott hozzáadott érték összessége.”
 a./ bruttó kibocsátás
 c./ bruttó nemzeti jövedelem
b./ bruttó hazai termék
 d./ nettó nemzeti jövedelem
- A makrogazdasági körforgás összefüggései alapján a jövedelem meghatározható:
 a) $Y = W + TR_H - C - T_H - S_H$,
b) $Y = W + T_v + S_v - TR_v$,
 c) $Y = S_H + S_v + S_A + S_K$,
 d) $Y = C + I + G + IM - X$,
 e) egyik előző válasz sem helyes.
- Az alábbiak közül, melyik az SNA-rendszer *nettó jellegű nemzeti típusú jövedelem* mutatója?
 a./ GDP
 b./ NDP
 c./ GNI
d./ NNI
- Az értékcsökkenés (amortizáció)
 a) része az NDP-nek, de nem része a GDP-nek.
 b) része GDP-nek, de nem része a GNI-nek.
c) része a GDP-nek, de nem része az NDP-nek.
 d) része a GDP-nek, de nem része a GNDI-nek.
 e) Egyik fenti válasz sem helyes.
- Egy tökéletesen versenyző vállalat akkor maximalizálja a profitját, ha azt a termelési szintet választja, ahol
 a) a határbevétel megegyezik az átlagköltséggel;
b) a határbevétel megegyezik a piaci árral;
c) a határköltség megegyezik a piaci árral;
 d) a határköltség megegyezik az átlagos változó költséggel.

III. SZÁMÍTÁSI FELADAT (6 + 7 pont)

1. Egy makrogazdaság négy szereplős modelljének jövedelemegységben megadott ismert adatai a következők: a háztartás 990 munkabérhez jut (W), amiből 900-at fogyaszt el (C). A vállalat 100, a háztartás 50 adót fizet (T). A háztartás 20 transzfert (TR) kap. A háztartás és a vállalat együttes megtakarítása 210 ($S_H + S_v$), az államé 50 (S_A), a külföldé 20 (S_K). Az import nagysága 120 (IM). Számítsa ki az összjövedelem (Y), a beruházás (I), a kormányzati vásárlás (G), az export (X) nagyságát, a háztartás és a vállalat megtakarítását!

$\begin{array}{l} - H + \\ C = 900 \\ T_H = 50 \\ S_H = 60 \end{array}$	$\begin{array}{l} + W = 990 \\ TR_H = 20 \end{array}$	$\begin{array}{l} - V + \\ W = 990 \\ T_v = 100 \\ S_v = 150 \end{array}$	$\begin{array}{l} + Y = 1240 \\ TR_H = 20 \end{array}$	$\begin{array}{l} - A + \\ TR_H = 20 \\ S_A = 50 \\ G = 80 \end{array}$	$\begin{array}{l} + T_H = 50 \\ T_v = 100 \end{array}$	$\begin{array}{l} - K + \\ S_K = 20 \\ IM = 120 \end{array}$	$\begin{array}{l} + X = 100 \end{array}$
---	---	---	--	---	--	--	--

$\begin{array}{l} - T_{p\&uac} + \\ I = 280 \\ S_H = 60 \\ S_v = 150 \\ S_A = 50 \\ S_K = 20 \end{array}$	$\begin{array}{l} + A_{mp.} + \\ IM = 120 \\ C = 900 \\ Y = 1240 \\ I = 280 \\ G = 80 \\ X = 100 \end{array}$	$S_H = (990 + 20) - (900 + 50) = 60$ $S_v = 210 - 60 = 150$ $Y = 990 + 100 + 150 = 1240$ $I = 60 + 150 + 50 + 20 = 280$ $G = (100 + 50) - (20 + 50) = 80$ $X = 120 - 20 = 100$
---	---	---

2. Egy vállalat következő adatainak ismeretében határozza meg a vállalat optimális termelési mennyiségét, ha a termék piaci ára 5 Ft.

Q (db)	TC (Ft)	FC	VC	MC
0	10	10	0	-
1	12	10	2	2
2	15	10	5	3
3	19	10	9	4
4	24	10	14	5
5	30	10	20	6

Profitmaximum =
 $P = MC = 5$

- Egészítse ki a táblázatot további oszlopokkal: FC, VC, MC és számítsa ki ezek értékeit!
- Hány darab termelésénél lesz a vállalat profitmaximuma? **Q = 4 db**

II. feladat (4.pont) Sorolja fel a tökéletesen versenyző piac jellemzőit!

szokás eladó
árelfogyadó
piacra szabadon ki-be lépés
szabad információ áramlás

IV. FOGALMAK (Írja le röviden az alábbi fogalmak jelentését! 2-2pont)

- nemzeti vagyon
 a nemzetgazdaság teljesítményének felhasználható része, továbbá azok az erőforrások, amelyek adottságként az ország rendelkezésére állnak.
- bruttó kibocsátás (GO)
 az egyes gazdasági egységek részben kifejezett outputjainak az összessége.
- magánszektor

3.

Név:
 Kód:
 Szakt:
 Dátum:

Pont: 30 /

KÖZGAZDASÁGTAN I. ZÁRTHELYI DOLGOZAT

B

I. FELELETVÁLASZTÁS (Karikázza be az egyetlen helyes válasz betűjelét!)

1. Ha egy termék piacán az ár magasabb az egyensúlyinál, akkor

- A) a keresett mennyiség nagyobb a kínált mennyiségnél
- B) a keresett mennyiség kisebb a kínált mennyiségnél
- C) a keresett mennyiség megegyezik a kínált mennyiséggel
- D) a fentiek egyike sem érvényes

2. Az autógyártásban egy új technológia hatására a termelési költségek 20 százalékkal csökkennek.

- A) Ennek hatására valószínűleg a keresleti függvény jobbra tolódik
- B) A kínálati függvény jobbra tolódik
- C) A keresleti és kínálati függvény egyaránt balra tolódik
- D) A függvények helyzete nem változik, de több autót fognak eladni

II. Igaz-hamis állítás (Döntse el az alábbi állításokról!)

- 1. A kínálat törvénye szerint valamely termékből a kínált mennyiség egyre nagyobb lesz, ha e termék ára emelkedik. **I**
- 2. Ha a papír ára nő, akkor a könyvek kínálati függvénye valószínűleg jobbra tolódik. **H**
- 3. Ha a fogyasztók jövedelme nő, akkor a keresleti függvény helyzete általában nem változik. **H H**

III. Leíró feladat

Sorolja fel és jellemezze a gazdaságban működő koordinációs mechanizmusokat!

- erőteljes koordináció: gazdasági szereplők egyenrangúan, az erőforrások elosztása kooperatív módon, erőteljes elvben és normatív alapon
- agresszív koordináció: alá-főlel rendeltetési viszony alakul ki a szereplők között, az elosztás jogon kívüli eszközökkel.
- bürokratikus: alá-főlel rendeltetési viszony, elosztás gazdasági erővel történik, elfogadott jogot alapján.
- piac: melletti rendeltetési viszony, keresleti kínálati viszonyokhoz megfelelően történik az elosztás

IV. Számítás és ábrázolás

1. Egy termék piacán a következőképpen alakul a kereslet és a kínálat:
 $Q_d = 300 - 5p$; $Q_s = 10p - 150$

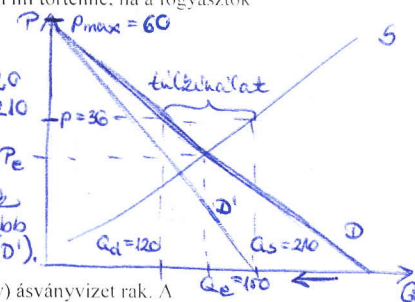
- A) Számolja ki az egyensúlyi árat és mennyiséget! $P_e = 30$ és $Q_e = 150$
- B) Milyen ár mellett lépnének ki a vevők a piacról? $P = 60$
- C) Jellemezze a piacot, ha az ár 20%-kal megnő! $P = 36$ és $Q = Q_s = 210$, $Q_d = 120$
 $P = 36$ -es áron a piacon túlkínálat lenne ($Q_s > Q_d$)
- D) Ábrázolja a fenti számításokat, majd mutassa meg az ábrán mi történne, ha a fogyasztók száma csökkenne a piacon!

A) $300 - 5p = 10p - 150$
 $450 = 15p$
 $30 = p$
 $Q_e = 300 - 5 \cdot 30 = 150$

C) $P = 30 \cdot 1,2 = 36$
 $Q_d = 300 - 5 \cdot 36 = 120$
 $Q_s = 10 \cdot 36 - 150 = 210$

B) $300 - 5p = 0$
 $300 = 5p$
 $60 = p$

A fogyasztók számának csökkenésével meredekebb lesz a keresleti görbe (D').



2. fogyasztó kosarába szénsavas (x) és szénsavmentes (y) ásványvizet rak. A szénsavmentes ásványvizet 250 Ft/db-os áron tudja megvásárolni. A kétféle termékre összesen 10.000 Ft-ot költ. A szénsavas vízből maximum 50 db-ot tudna vásárolni a jövedelméből. $P_x = 250$ Ft/db $P_y = 10.000/50 = 200$ Ft/db

- A) Írja fel a költségvetési egyenes egyenletét! $10.000 = 200 \cdot x + 250 \cdot y$
- B) Mennyi szénsavmentes ásványvizet vásárolna, ha az összes pénzt erre az egyfajta termékre költené? $Q_y = 10.000/250 = 40$ db
- C) Számolja ki a költségvetési egyenes meredekségét! $P_x/P_y = 200/250 = 0,8$

3. Definíciók (Írja le röviden az alábbi fogalmak jelentését!)

- a. piac
- b. közömbösségi görbe
- c. pozitív közgazdaságtan

J.

Név:
Kód:
Szak:

Pont:30 /

KÖZGAZDASÁGTAN I. ZÁRTHELYI DOLGOZAT
B

I. FELELETVÁLASZTÁS (Karikázza be az egyetlen helyes válasz betűjelét!)

- Ha a határhaszon negatívvá válik, akkor a teljes haszon függvény**
 - nem határozható meg;
 - szintén negatív értéket vesz fel;
 - csökkenő ütemben növekszik;
 - csak nulla értéket vehet fel;
 - esőlkén.
- A közömbösségi görbe**
 - a teljes haszon és a határhaszon kapcsolatát mutatja;
 - az adott jöszág mennyisége, és az adott jöszág fogyasztásával elérhető maximális hasznosság közötti kapcsolat jellemzésére szolgál;
 - azon jöszágkombinációk halmaza a fogyasztó jöszágterében, amelyek a fogyasztó számára ugyanolyan szükségletkielégítő képességgel bírnak;
 - azon jöszágok ára és mennyisége közötti kapcsolatot reprezentálja, amelyeket a fogyasztó képes magának megvásárolni;
 - a fogyasztó által elérhető maximális hasznossági szint és az adott jöszág ára közötti kapcsolat szorosságát mutató mérőszám.
- Ha egy tökéletesen versenyző vállalat rövidtávon veszteségminimalizáló magatartást tanúsít, ezen azt értjük, hogy:**
 - veszteségei ellenére termel, mert így kisebb a vesztesége, mintha zárna
 - a drágább inputot olcsóbbal helyettesíti
 - megváltoztatja a termékét
 - egyik válasz sem helyes
- Az átlagköltség függvény minimumán áthalad**
 - az átlagos fix költség függvény
 - az összköltség függvény
 - határköltség függvény
 - b) és c) is hamis
- A munka határterméke**
 - a teljes termelés és a létszám hányadosa;
 - a termelésváltozás osztva eggyel;
 - a teljes termék és a létszámváltozás hányadosa;
 - a termelésváltozás és a létszámváltozás hányadosa.

II. IGAZ-HAMIS

- Igaz vagy hamis? A határköltség-függvény az átlagos változó költségfüggvényt annak minimumpontjában metszi.
- Igaz vagy hamis? Egy tökéletesen versenyző vállalat határbevétele bármely termelt mennyiség esetén nagyobb, mint a piaci ár.
- Igaz vagy hamis? Gossen I. törvénye alapján a határhaszon először növekszik, majd csökken.
- Igaz vagy hamis? A jövedelem növekedése nem képes megváltoztatni a költségvetési egyenes meredekségét.

III. SZÁMÍTÁSI FELADAT

1. Egy büfét 2009. január elsején nyitott meg két barát közös vállalkozásként. Költségeik és bevételeik 2009-ben a következőképpen alakulnak: az üzlethelyiség bérleti díja 40 000 Ft/hó; rezszi 16 000 Ft/hó; árubeszerzésre az év során 1 500 000 Ft-ot fordítottak. A helyiség berendezése 1,5 millió Ft-ba került, és terveik szerint 10 év alatt használódik el. Korábban egyikük havi 200 000 forintot, társa pedig 150000 forintot keresett. Kezdő tőkéjük (2 millió Ft) fele saját pénzüik, a fele hitel.(A betéti kamatláb 20%, a hitelkamatláb pedig 30%.) Árbevételük 2009-ben várhatóan 3,5 millió Ft lesz.

Határozza meg a vállalkozás 2009. évre vonatkozó explicit költségét, értékesítkenési leírását, számviteli költségét, összes gazdasági költségét! A fentiek alapján válaszoljon a következő kérdésekre:

- Realizáltak-e az év végén, s ha igen, mekkora számviteli profitot? *igen, 878.000,-*
 - Van-e a vállalkozásnak gazdasági profitja, s ha igen, mekkora? *nem, veszteségesek lettek (-3.522.000,-)*
 - Ezen adatok alapján értékelje, érdemes-e a vállalkozást megvalósítani! *nem érdemes, mert veszteséges a vállalkozás. (gazd. profit: -3.522.000,-)*
- Exmpl.: 40.000 · 12 + 16.000 · 12 + 1.500.000 + 1.000.000 · 0,3 = 2.472.000,-*
Am.: 1.500.000 : 10 = 1.500.000,-
Norm.p.: 200.000 · 12 + 150.000 · 12 + 1.000.000 · 0,2 = 4.400.000,-
Bev.: 3.500.000 Ft,-
Számv. lkg = 2.472.000 + 150.000 = 2.622.000,-
Gazdasági lkg = 2.622.000 + 4.400.000 = 7.022.000,-
Gazd. profit = 3.500.000 - 7.022.000,- = -3.522.000,-

2. Egy tökéletesen versenyző vállalat termelési szintjéről és áráról az alábbi adatokat tudjuk:
 Ár: 10 Ft/db = MR = MC

Q	TC	FC	VC	MC	AC	AVC	TR	TII
0	10	10	0	-	-	-	-	-9
1	15	10	5	5	15	5	10	-5
2	18	10	8	3	9	4	20	-2
3	20	10	10	2	6,66	3,33	30	10
4	25	10	15	5	6,25	3,75	40	15
5	35	10	25	10	7	5	50	15
6	48	10	38	13	8	6,33	60	12
7	70	10	60	22	10	8,57	70	0

*fedezeti pont
max. profit*

- Egészítse ki a táblázatot további oszlopokkal: FC, VC, MC, AC, AVC, TR, TII! Számítsa ki értékeit is!
- Mennyit kell termelnie a vállalatnak, ha a profitmaximum a cél? *5 db-ot*
- Milyen piaci ár mellett van a vállalatnak fedezeti pontja? *6,25 Ft-nál*

III. FOGALMAK (Írja le röviden az alábbi fogalmak jelentését!)

- határköltség
- üzembezárási pont
- átlagtermék

5.

A vállalkozást érdemes elindítani, mert a gazdasági profit pozitív előjelű. Az árbevétel magasabb, mint a gazdasági költség.

Név:
 Kód:
 Szaki:

Pont: 30 /

KÖZGAZDASÁGTAN I. ZÁRTHELYI DOLGOZAT

A

I. FELELETVÁLASZTÁS (Karikázza be az egyetlen helyes válasz betűjelét! 10 pont)

1. A termelési függvény a termelési tér minden inputkombinációjához az adott kombinációval elérhető ... kibocsátást rendeli.

- a) éppen megvalósuló
- b) a vállalat által eladható
- c) maximális
- d) átlagos

2. Értelmezze a rövidítávot!

- a) Legalább két termelési tényező változtatható, miközben legalább egy tényező mennyisége nem változik
- b) Legalább egy termelési tényező változtatható, miközben legalább két tényező mennyisége nem változik.
- c) Legalább egy termelési tényező változtatható, miközben legalább egy tényező mennyisége nem változik.

3. Az output növelésével az átlagos állandó költség

- a) csökken;
- b) nő;
- c) konstans;
- d) nulla.

4. Amíg a tényező-felhasználás növekedésével a határtermék növekvő,

- a) a termelés a növekvő hozadék tartományában folyik
- b) az átlagtermék már lehet csökkenő is
- c) a és b) is igaz
- d) az előzőek közül egyik válasz sem helyes

5. Egy konzervgyárban naponta 500 üveg barackbefőttet állítanak elő. Egy befőtt átlagos változó költsége 350 Ft, az üzem napi fix költsége 60 000 Ft. Ekkor a vállalat napi átlagköltsége

$$AC = TC/Q = \frac{500 \cdot 350 + 60.000}{500} = 470$$

- a) 120 Ft
- b) 350 Ft
- c) 470 Ft
- d) 500 Ft

II. IGAZ-HAMIS (4 pont)

1. Igaz vagy hamis? A határköltség-függvény az átlagos változó költségfüggvényt annak minimumpontjában metszi.
2. Igaz vagy hamis? A számviteli profit kisebb, mint a gazdasági profit.
3. Igaz vagy hamis? A csökkenő hozadék tartományában a kibocsátás csökken.
4. Igaz vagy hamis? A parciális termelési függvény nevezetes pontjaiból levezethető a rövidtávú költségfüggvények közötti kapcsolat.

III. SZÁMÍTÁSI – ÁBRÁZOLÁSI FELADAT (4+3+3 pont)

1. Egy vállalkozás 2006. évi adatai (ezer Ft-ban): számviteli profit 8400, normál profitja 5000, összes explicit költség 5400, teljes gazdasági költsége 15000.

Számítsa ki, mennyi a vállalat: gazdasági profitja, számviteli költsége, amortizációja, teljes bevétele, valamint indokolja meg, hogy megéri-e a beruházást megvalósítani!

- 1. $Gazdasági\ profit = \text{árbevétel} - \text{gazdasági\ költség} = 18.400 - 15.000 = 3400$
- 2. $Számveteli\ költség = \text{explicit} + \text{amortizáció} = 5400 + 4600 = 10.000$
- 1. $Amortizáció = \text{gazdasági\ költség} - \text{explicit} - \text{normál\ profit} = 15.000 - 5400 - 5000 = 4600$
- 2. $Teljes\ bevétel = \text{számviteli\ profit} + \text{számviteli\ költség} = 10.000 + 8400 = 18.400$

2. A következő táblázat egy vállalat termelési adatait rögzíti rövidtávon:

Munka (L)	1	2	3	4	5	6	7
Kibocsátás (Q)	6	15	27	35	45	48	49

MP_L	6	9	12	8	10	5	1
AP_L	6	7,5	9	8,75	9	8	7

$$MP_L = \frac{\Delta Q}{\Delta L}$$

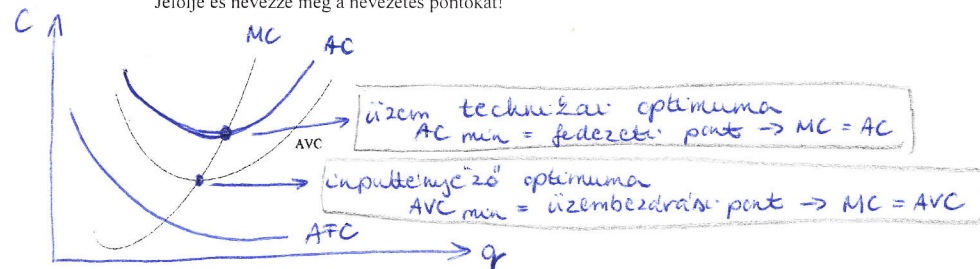
$$AP_L = \frac{Q}{L}$$

Az adatok alapján állapítsa meg.

- a) milyen inputszint után csökken a munka hozadéka $L=3$ után MP_L maximuma után
- b) milyen inputszint mellett lesz maximális az átlagtermék $L=5$
- c) miért nem csökken az átlagtermék, mikor csökkenni kezd a határtermék

A kérdés értelmetlen, mivel a megadott adatok alapján, ahol csökken a határtermék, ott csökken az átlagtermék is.

3. Helyezze ezt az ábrát egy koordináta rendszerbe, megjelölve a tengelyeket! Az itt látható rövidtávú költségfüggvények mellé rajzolja be a vállalat lehetséges AFC és AC függvényét! Jelölje és nevezze meg a nevezetes pontokat!



IV. FOGALMAK (Írja le az alábbi fogalmak jelentését! 6 pont)

1. határtermék
2. kereslet árrugalmassága
3. számviteli költség

6.

Név:
Kód:
Szak:

Pont: 30 /

KÖZGAZDASÁGTAN I. ZÁRTHELYI DOLGOZAT

A

I. FELELETVÁLASZTÁS (Karikázza be az egyetlen helyes válasz betűjelét!)

1. Az alábbiak közül melyik írja le a legjobban a kereslet törvényét?

- A) Az ár és a keresett mennyiség ellentétesen mozog
- B) Ha a jövedelem nő, a kereslet is nő
- C) Ha a kínálat nő, a kereslet is nő
- D) Ha az egyik termék ára nő, a másik terméké csökken

2. Ha szárazság sújtja a gabonatermelőket, akkor

- A) a kínálati függvény balra tolódik és az árak csökkennek
- B) a kínálati függvény balra tolódik és az árak növekednek
- C) a kínálati függvény jobbra tolódik és az árak növekednek
- D) a kínálati függvény jobbra tolódik és az árak csökkennek

II. Igaz-hamis állítás (Döntse el az alábbi állításokról!)

- 1. Ha a keresleti és a kínálati görbe egyidejűleg jobbra tolódik, akkor az egyensúlyi ár biztosan emelkedik. |
- 2. Adott termék árváltozása esetén a keresleti függvény helyzete nem változik. |
- 3. Ha egy termék piacán túlkereslet van, akkor az árak növekedése az egyensúly felé tereli a keresletet és a kínálatot. |

III. Leíró feladat

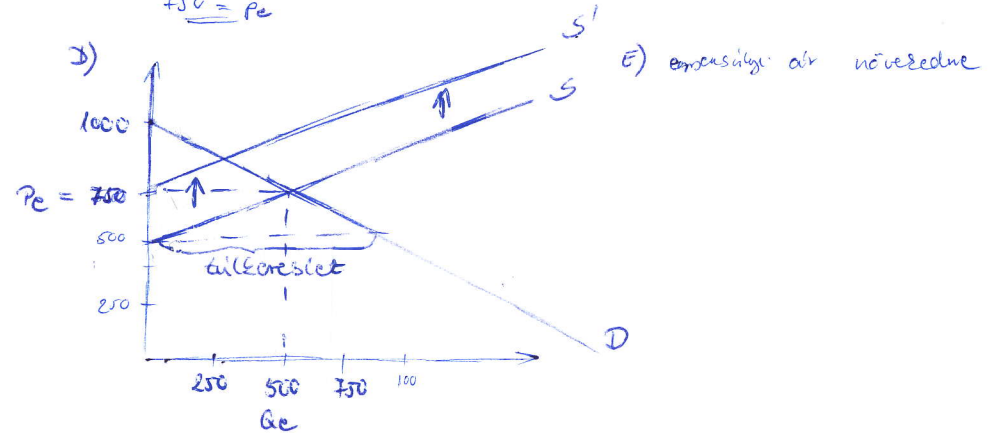
Sorolja fel és jellemezze a gazdaság termelési tényezőit!

IV. Számítás és ábrázolás

Egy termék piacán a következőképpen alakul a kereslet és a kínálat:
 $Q_d = 2000 - 2p$; $Q_s = 2p - 1000$

- A) Számolja ki az egyensúlyi árat és mennyiséget! $P_e = 750$; $Q_e = 500$
- B) Jellemezze a piacot, ha az ár 20%-kal csökken! *túlkereslet alakul ki*
- C) Milyen árnál lépnek ki a termelők a piacra? $1000 = 2p$ $p_s = 500$
- D) Ábrázolja a piacot!
- E) Mutassa meg az ábrán mi történne, ha az eladók jelentős költségnövekedésre számítanának a jövőben!

a) $2000 - 2p = 2p - 1000$ $Q_e = 750 \cdot 2 - 1000 = 500$
 $3000 = 4p$
 $750 = p_e$



V. Definíciók (Magyarázza meg röviden az alábbi fogalmak jelentését!)

- a. szűkösség
- b. hasznosság
- c. normatív közgazdaságtan

7

Név:.....
Kód:.....
Szak:.....

Pont: 30 /

KÖZGAZDASÁGTAN I. ZÁRTHELYI DOLGOZAT
B

I. FELELETVÁLASZTÁS (Karikázza be az egyetlen helyes válasz betűjelét!)

1. Ha egy termék piacán az ár magasabb az egyensúlyinál, akkor

- A) a keresett mennyiség nagyobb a kínált mennyiségnél
 B) a keresett mennyiség kisebb a kínált mennyiségnél
C) a keresett mennyiség megegyezik a kínált mennyiséggel
D) a fentiek egyike sem érvényes

2. Az autógyártásban egy új technológia hatására a termelési költségek 20 százalékkal csökkennek.

- A) Ennek hatására valószínűleg a keresleti függvény jobbra tolódik
 B) A kínálati függvény jobbra tolódik
C) A keresleti és kínálati függvény egyaránt balra tolódik
D) A függvények helyzete nem változik, de több autót fognak eladni

II. Igaz-hamis állítás (Döntse el az alábbi állításokról!)

1. A kínálat törvénye szerint valamely termékből a kínált mennyiség egyre nagyobb lesz, ha e termék ára emelkedik. |
2. Ha a papír ára nő, akkor a könyvek kínálati függvénye valószínűleg jobbra tolódik. #
3. Ha a fogyasztók jövedelme nő, akkor a keresleti függvény helyzete általában nem változik. #

III. Leíró feladat

Sorolja fel és jellemezze a gazdaságban működő koordinációs mechanizmusokat!

IV. Számítás és ábrázolás

A 3. feladatsornál is ugyanaz van.

Egy termék piacán a következőképpen alakul a kereslet és a kínálat:
 $Q_d = 300 - 5p$; $Q_s = 10p - 150$

- A) Számolja ki az egyensúlyi árat és mennyiséget!
B) Milyen ár mellett lépnének ki a vevők a piacról?
C) Jellemezze a piacot, ha az ár 20%-kal megnő!
D) Ábrázolja a piacot!
E) Mutassa meg az ábrán mi történne, ha a fogyasztók száma csökkenne a piacon!

V. Definíciók (Írja le röviden az alábbi fogalmak jelentését!)

a. piac

b. vegyes gazdaság

c. pozitív közgazdaságtan

8.

Név:
 Kódi:
 Szak:

Pont: 30 /

KÖZGAZDASÁGTAN I. ZÁRTHELYI DOLGOZAT
A

I. FELELETVÁLASZTÁS (Karikázza be az egyetlen helyes válasz betűjelét!)

1. A közömbösségi görbe olyan jószágkombinációk halmaza a közömbösségi térképen,
 a) amelyeket azonos típusú üzletekben vásárolhat meg a fogyasztó
 b) amelyek azonos fogyasztói szükségleteket elégítenek ki
 c) amelyek azonos összhasznosságot jelentenek a fogyasztó számára
 d) amelyeknek az árváltozásával szemben a fogyasztó közömbös
2. Értelmezze a rövidítávo!
 a) Legalább két termelési tényező változtatható, miközben legalább egy tényező mennyisége nem változik
 b) Legalább egy termelési tényező változtatható, miközben legalább két tényező mennyisége nem változik.
 c) Legalább egy termelési tényező változtatható, miközben legalább egy tényező mennyisége nem változik.
3. Az output növelésével az átlagos állandó költség
 a) csökken;
 b) nő;
 c) konstans;
 d) nulla.
4. Egy tökéletesen versenyző vállalat akkor maximalizálja a profitját, ha azt a termelési szintet választja, ahol
 a) a határbevétel megegyezik az átlagköltséggel;
 b) a határbevétel megegyezik a piaci árral;
 c) a határköltség megegyezik a piaci árral;
 d) a határköltség megegyezik az átlagos változó költséggel.
5. Egy kompetitív vállalat veszteséget minimalizál, ha a termék piaci ára 40 Ft/db. Ekkor a termék átlagköltsége lehet
 a) 50 Ft/db;
 b) 40 Ft/db;
 c) 35 Ft/db.
 d) Nem lehet meghatározni.

AC nem több

II. IGAZ-HAMIS

1. Igaz vagy hamis? A határköltség-függvény az átlagos változó költségfüggvényt annak minimumpontjában metszi.
 2. Igaz vagy hamis? Egy tökéletesen versenyző vállalat határbevétele bármely termelt mennyiség esetén nagyobb, mint a piaci ár.
 3. Igaz vagy hamis? Gossen I. törvénye alapján a határhaszon először növekszik, majd csökken.
 4. Igaz vagy hamis? A jövedelem növekedése nem képes megváltoztatni a költségvetési egyenes meredekségét.

III. SZÁMÍTÁSI FELADAT

1. Egy kisvállalkozás 2007. évi tervezett adatairól a következő információk állnak rendelkezésünkre: éves árbevétel 3.500 eFt, anyagköltség 15 eFt/hó, rezszi költség 25 eFt/hó, alkalmazottak bérköltsége 110 eFt/hó, bérleti díj a használt üzlethelyiségért 30 eFt/hó. A vállalkozás beindításához 900 eFt-ra van szükség, amelyből berendezéseket és informatikai eszközöket vásárolnak, amelyeket 3 évig kívánnak használni. Ehhez 500 eFt hitelre van szükségük, amelynek kamata 12%. A hiányzó összeget eddigi megtakarításaiból fedezi a vállalkozó, amelyet korábban értékpapír formájában tartott, amelyre éves szinten 8% hozamot írtak jóvá.

Határozza meg a vállalkozás 2007. évre vonatkozó explicit költségét, értékesítéskénti leírását, számviteli költségét, összes gazdasági költségét. A fentiek alapján válaszoljon a következő kérdésekre:

- a) Realizáltak-e az év végén, s ha igen, mekkora számviteli profitot? *igen, 980 e Ft/év*
 b) Van-e a vállalkozásnak gazdasági profita, s ha igen, mekkora? *igen, 348 e Ft/év*
1. *Explicit költség = folyó költségek = (15 + 25 + 110 + 30) * 12 + 60 = 2220 e Ft/év*
 2. *Értékesítéskénti leírás = 900 / 3 = 300 e Ft/év*
 3. *Számviteli költség = explicit + amortizáció = 2220 + 300 = 2520 e Ft/év*
 4. *Gazdasági költség = explicit + implicit = 2220 + 900 + 32 = 3152 e Ft/év*
- a) *Számviteli profit = árbevétel - számviteli költség = 3500 - 2520 = 980 e Ft/év*
 b) *Gazdasági profit = árbevétel - gazdasági költség = 3500 - 3152 = 348 e Ft/év*

2. Egy vállalat következő adatainak ismeretében határozza meg a vállalat optimális termelési mennyiségét!

Q (db)	TC (Ft)	FC	VC	MC	AC	AVC	TR	TU
0	10	10	0	-	-	-	0	-10
1	12	10	2	2	12	2	5	-7
2	15	10	5	3	7,5	2,5	10	-5
3	19	10	9	4	6,33	3	15	-4
4	24	10	14	5	6	3,5	20	-4
5	30	10	20	6	6	4	25	-5

A termék piaci ára darabára 5 Ft.

- a) Egészítse ki a táblázatot további oszlopokkal: FC, VC, MC, AC, AVC, TR, TU! Számítsa ki ezek értékeit is!

b) Hány darab termelésénél lesz a vállalat profitmaximuma? *P = MC → Q = 4 db*

- c) Érdemes-e a vállalatnak termelnie? Indokolja meg! *igen, mert a bevétele fedezi a változó költségeket és a fix költség egy részét. Még mindig kevesebb a költsége, mint ha bezárná az üzemet.*

IV. FOGALMAK (Írja le röviden az alábbi fogalmak jelentését!)

1. határtermék
az a termék, amelynek megváltozása az összes termelési költség egy egységnyi növelését okozza a felhasznált input mennyiségét.
2. költségvetési egyenes
egy fogyasztó jövedelmének vásárolható maximális termék-kombinációja.

3. fedezeti pont

TR = TC

9.

Név/kód:
Szakt:

Pont: 30 /

KÖZGAZDASÁGTAN I. ZÁRTHELYI DOLGOZAT
B

I. FELELETVÁLASZTÁS (Karikázza be az egyetlen helyes válasz betűjelét! 10 pont)

- 1. Technikailag hatékony az a tényezőkombináció (eljárás), amely mellett**
 - a) a vállalat maximális árbevételt ér el
 - b) termelési tényezőinek egyikében sincs kihasználatlan kapacitás
 - c) a) és b) is igaz
- 2. Az átlagos változó költség függvény minimumán áthalad**
 - a) az átlagos fix költség függvény
 - b) az összköltség függvény
 - c) a határköltség függvény
 - d) a), b) és c) is hamis
- 3. A csokoládét gyártó vállalat átlagos változó költségének alakulását a következő összefüggés írja le: $AVC = 6Q$. Ha tudjuk, hogy a fix költség 1000 Ft, akkor 10 tábla csokoládé előállításának teljes költsége**
 - a) 10.600 Ft
 - b) 1600 Ft
 - c) 1060 Ft
 - d) 10.000 Ft

$Q_0 = \frac{VC}{TC}$
 $600 = \frac{VC}{1000} = TC$
- 4. Egy kereskedő vállalkozásában ... explicit költség.**
 - a) az üzlethelyiség bérleti díja *Exp.*
 - b) a korábbi munkahelyén kapott munkabér *NP emel.*
 - c) az üzlet berendezésének amortizációja *impl.*
 - d) a) és b) együtt
- 5. A munka határterméke**
 - a) a teljes termelés és a létszám hányadosa;
 - b) a termelésváltozás osztva eggyel;
 - c) a teljes termék és a létszámváltozás hányadosa;
 - d) a termelésváltozás és a létszámváltozás hányadosa.
 - e) egyik sem

II. IGAZ-HAMIS (4 pont)

1. Igaz vagy hamis? A határköltség-függvény az átlagos változó költségfüggvényt annak minimumpontjában metszi.
2. Igaz vagy hamis? A csökkenő hozadék tartományában a kibocsátás csökken.
3. Igaz vagy hamis? A számviteli profit kisebb, mint a gazdasági profit.
4. Igaz vagy hamis? A kereslet árrugalmassága mindig nagyobb 1-nél.

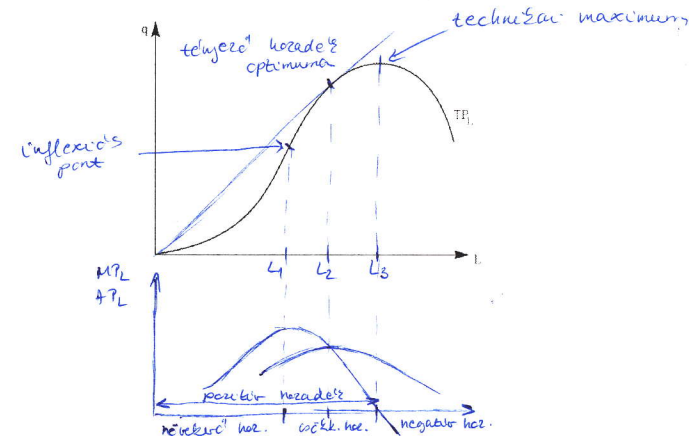
III. SZÁMÍTÁSI-ÁBRÁZOLÁSI FELADAT (5+4+4 pont)

1. Egy vállalkozás 2006. évi adatai (ezer Ft-ban): explicit költség 1.200, normál profit 300, számviteli profit 450, elszámolt értékesökkenés 60. Számítsa ki, mennyi a vállalat: bevétele, számviteli költsége, összes gazdasági költsége, gazdasági profitja, valamint indokolja meg, hogy megéri-e a beruházást megvalósítani!

$Számveteli \text{ költség} = 1200 + 60 = 1260$
 $+ \text{Számveteli profit} = 450$

 $\text{bevétel} = 1710$
 $\text{Gazdasági költség} = 1200 + 60 + 300 = 1560$
 $\text{Gazdasági profit} = 1710 - 1560 = 150 \rightarrow \text{megéri beruházni}$

2. A következő ábrán jelölje meg a parciális termelési függvény nevezetes pontjait. Mutassa meg, mekkora létszám mellett növekvő és csökkenő, illetve pozitív és negatív a munka hozadéka! Válaszát indokolja!



3. Novemberben a sóska ára 60 Ft/kg-ról 120 Ft/kg-ra nőtt a salgótarjáni piacon. A 60 forintos sóskából az összkereslet 1200 kg volt, a megdrágult főzelékféléből az összesen keresett mennyiség 400 kg-ra csökkent. Számítsa ki és jellemezze az árrugalmasságot!

$P_1 = 60 \text{ Ft/kg}$
 $P_2 = 120 \text{ Ft/kg}$
 $Q_1 = 1200 \text{ kg}$
 $Q_2 = 400 \text{ kg}$

$\epsilon = \frac{(Q_2 - Q_1) / ((Q_2 + Q_1) / 2)}{(P_2 - P_1) / ((P_2 + P_1) / 2)} = \frac{(400 - 1200) / (800)}{(120 - 60) / (90)} = \frac{-1}{\frac{2}{3}} = \frac{-3}{2} = -1,5$

$|\epsilon| = 1,5 \rightarrow \text{rugalmas a kereslet}$

II. FOGALMAK (Írja le az alábbi fogalmak jelentését! 3 pont)

1. határköltség
2. kereslet keresztár-rugalmassága
3. átlagtermék